

关于印发《新华乡森林火灾扑救应急响应方案》的通知

各村委会、乡直有关单位、乡政府机关各部门：

经乡党委扩大会议研究同意，现将《新华乡森林火灾扑救应急响应方案》印发给你们，请遵照执行。

新华乡人民政府

2025年9月25日

新华乡森林火灾扑救应急响应方案

为认真贯彻“预防为主，积极扑救”的森林防火工作方针，确保科学、迅速、有效地扑救森林火灾，实现“打早、打小、打了”的目的，保障人民生命财产安全，制定本方案。

一、预案启动

当辖区内发生森林火灾时，由乡主要负责人决定立即启动本预案。

二、编组与职责

本预案启动后，由乡防火办和乡党政办电话、短信通知相关人员到位，通报火情，明确任务，进入临战状态，编组开展应急工作。

（一）总指挥部：

指挥长：汪文伟 程超山

副指挥长：梅 强 秦 悦 焦征国 吕晓旺

陶玉斌 胡欣维 李翠芳 方 蓉

欧阳军

成 员：吕红兵 张 玮 苏红靓 叶 蓉

杜 洁 周 玥 周慧俊 李 婕 张 璐

工作职责：

1. 负责同上级森防指联系和信息报送；
2. 负责调集乡内的人员和扑救设备；
3. 负责同前方指挥部的联系，密切关注一线火情发展态势，必要时同前方指挥部合并，进行统一指挥调度；

4. 完成上级领导及森防指交办的事项，必要时，请求上级援助。

(二) 前方指挥部:

指 挥 长：汪文伟 程超山

副指挥长：梅 强 秦 悦 焦征国 吕晓旺

陶玉斌 胡欣维 李翠芳 方 蓉

欧阳军

成 员：曹 迁 盛来宾 陈旻翔 陶红卫

盛庆华 黄晓健 乔海龙 徐孝春

朱建军 盛贤亮

装备：火灾发生地地形图、望远镜、对讲机、无人机、GPS 定位仪以及其它防护用品。

工作职责：

1. 迅速查明火灾区域的地形、地貌、林相、水源、风向等情况；

2. 制定具体扑救方案；

3. 前线工作调度，及时将一线信息报后方指挥部，并提出相关要求；

4. 安排驻乡林业公安查明火灾原因和起火地段，控制肇事者；

5. 扑救完成后，安排人员清理余火，安排留守人员进行看管，同时安排驻乡林业站勘察过火面积。

(三) 扑火力量组织组

组 长：胡欣维 章宇科

成 员：李志斌 陈齐胜 杨 鼎 桂茂林 徐 睿
余 阳 王辅烈 黄 宇 李玉林 宣 玮
柯 龙 洪少杰 杨 臻 谢宜川 朱 磊
张 鹏 黄 宇 柴 骏 何乐维 徐 康
曹 蕊 叶子夏 李梦园 上官张涛

装备：每个分队携带风力灭火机 2 台、油锯 1 台、背负式水枪 2 支、对讲机一台及二号工具若干。

工作职责：

- 1、在前线指挥部的指挥下，扑救森林火灾；
- 2、上级增派力量到达时，负责火场秩序维护及向导任务。

（四）保障联络组

组 长：梅 强 秦 悦

具体分组及成员如下：

1. 交通运输（4 人）（徐国庆、陈健、洪光明、查剑），负责人员、设备、器具运输。
2. 医疗保障（3 人）（章 斌、章贵枫、焦羚），负责人员救护。
3. 后勤保障（5 人）（江莉萍、盛丽萍、崔媛、伍银根、聂建荣），负责物资、设备、器具的管理；夜间前指电力供应、伙食供应等。
4. 秩序维护组（5 人）（陈新、蒋素芬、王青梅、民警 2 人），现场秩序维护、交通管制；以及火灾周边电路断电及隐患排查。

三、注意事项

（一）前线指挥部人员到达火场时间：在接到启动森林火灾扑救应急预案后 20 分钟内到达火场。

（二）乡扑火应急分队队员在接到扑火指挥部的命令后，立即放下手头工作，按各自职责自行领取扑火机具，并及时赶往指定地点（政府大院）集合。电话通知时注意言简意赅，尽可能缩短时间，以便尽快赶赴一线。小分队员应在 10 分钟内集结完毕，所有应急分队队员统一穿着防火服、鞋、帽。

（三）保障联络组在接到扑火指挥部的命令后，10 分钟内落实应急车辆，车辆安排顺序为：前线指挥部—扑火力量组织组—保障联络组；30 分钟内准备好扑火前线所需的水、食品、扑火机具油料、照明设备等物资。

（四）每个组的组长为第一责任人，负责召集本组人员 10 分钟内赶赴乡会议室集中。

（五）转运过程中，队员要注意保护自身安全，驾驶员要确保车辆行驶安全。

（六）各村专职护林员、应急队员参加扑火的，一律由该村职务最高人统一指挥；各村职务最高人接受乡前指领导统一指挥调度。

（七）临时征用民用车辆由公安派出所统一安排。

（八）扑救结束后，各班组负责人对本班组人员进行清点核查。

（九）当遇到特大或较大火灾时，乡森林火灾扑救总指

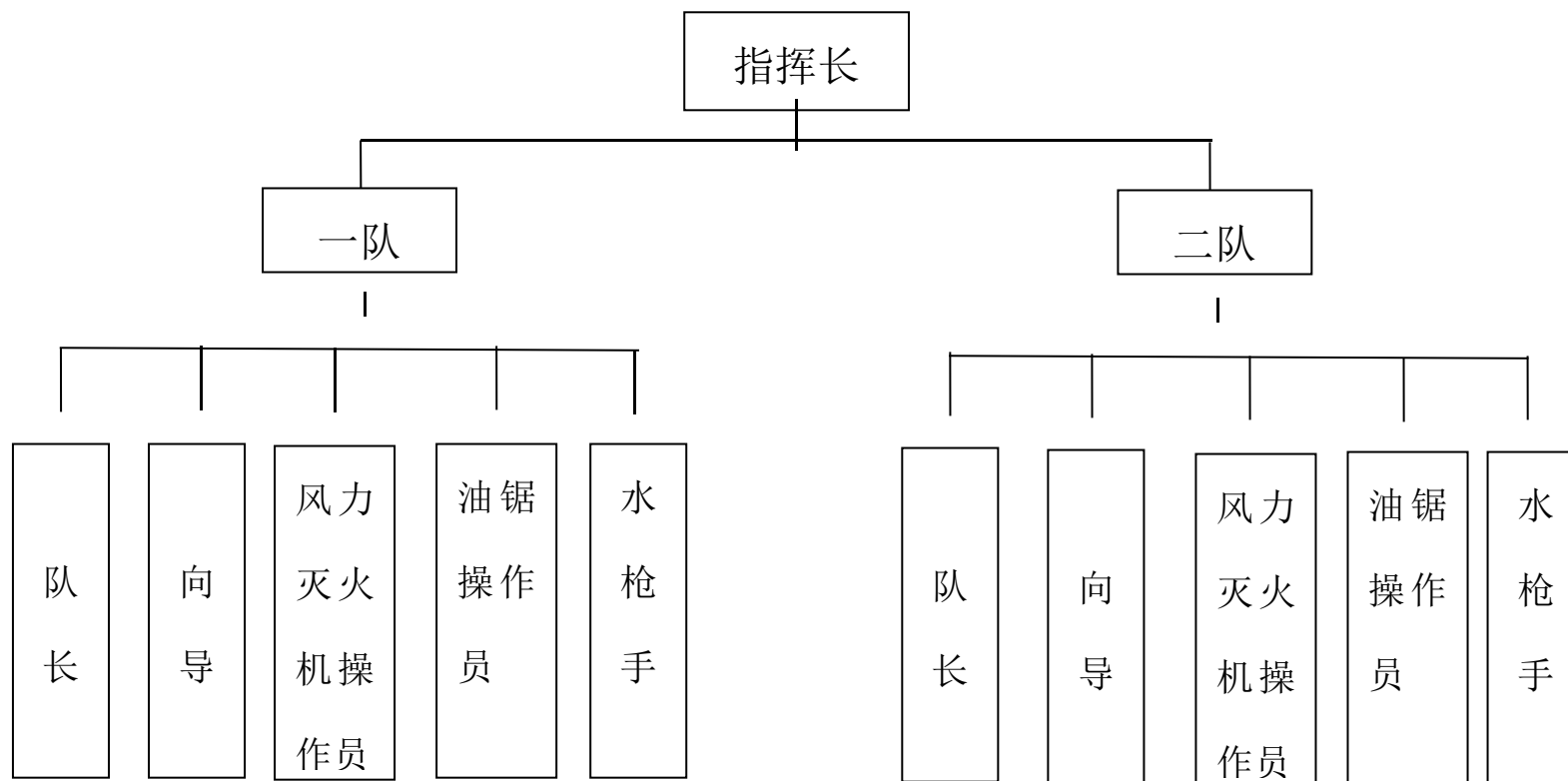
挥部将由区森林防灭火指挥部接管。

附件：

1. 黄山区新华乡森林火灾扑救应急响应示意图
2. 新华乡扑火应急分队分工明细表

附件 1:

黄山区新华乡森林火灾扑救应急响应示意图



新华乡扑火应急分队分工明细表

姓 名	性 别	单 位	职 务	联系电话	车 辆	工具编号
胡欣维	男	新华乡 人民政府	队长	13855979066	司法车	1号对讲机
曹 迁	男	新华乡 人民政府	第一分队 队长	13515593260	林业站 车辆	2号对讲机
余 阳	男	新华乡 人民政府	灭火器操 作手	13855928405	林业站 车辆	1号风力灭火器
谢宜川	男	新华乡 人民政府	灭火器副 操作手	18655961159	林业站 车辆	2号风力灭火器
李梦园	男	新华乡 人民政府	油锯操作 手	18697619027	林业站 车辆	1号油锯
叶子夏	男	新华乡 人民政府	水枪手	13665599886	林业站 车辆	1号水枪
柴 骏	男	新华乡 人民政府	水枪手	18855921726	林业站 车辆	2号水枪
曹 蕊	男	新华乡 人民政府	打火拖把	13295600330	司法车	1号打火拖把
黄 宇	男	新华乡 人民政府	打火拖把	13761072003	司法车	2号打火拖把
桂茂林	男	新华乡 人民政府	打火拖把	13865590405	司法车	3号打火拖把
陈齐胜	男	新华乡	向导	18098308997	林业站	

		人民政府			车辆	
洪光明	男	新华乡 人民政府	驾驶员	13956277459	司法车	
洪少杰	男	新华乡 人民政府	第二分队 队长	19556227116	国土所 车辆	3号对讲机
李志斌	男	新华乡 人民政府	灭火器 操作手	13696576885	皖 J8158	3号风力灭火器
宣 玮	男	新华乡 人民政府	灭火器 副操作手	18855919954	皖 J8158	4号风力灭火器
何乐维	男	新华乡 人民政府	油锯 操作手	15212318282	皖 J8158	2号油锯
徐 睿	男	新华乡 人民政府	水枪手	18955953118	皖 J8158	3号水枪
张 鹏	男	新华乡 人民政府	水枪手	13733056109	国土所 车辆	4号水枪
朱 磊	男	新华乡 人民政府	打火拖把	13637207791	国土所 车辆	4号打火拖把
上官张涛	男	新华乡 人民政府	打火拖把	17855906260	皖 J8158	5号打火拖把
杨 鼎	男	新华乡 人民政府	打火拖把	13695598102	皖 J8158	6号打火拖把
王辅烈	男	新华乡 人民政府	向导	13855959054	国土所 车辆	
查 剑	男	新华乡	驾驶员	13955972543	国土所	

		人民政府			车辆	
--	--	------	--	--	----	--